

Kehittämiskonsepti



Euroopan maaseudun
kehittämisen maatalousrahasto:
Eurooppa investoi maaseutualueisiin



Elinkeino-, liikenne- ja
ympäristökeskus

LEADER

Peräpohjolan
Kehitys



Kehittämishanke 17266

Kemin Laitakari ry

Sisällysluettelo

1. Kehittämiskonseptin kohde: Kemin Laitakari	2
2. Kehittämistarpeen perusteet.....	2
3. Kehittämissuunnitelma.....	3
3.1. Ylätavoite	3
3.2 Laitakarin nykytilanne.....	3
3.2.1 Sijainti, koko ja saavutettavuus	3
3.2.2 Kaavoitus ja tilojen omistussuhteet	4
3.2.3 Luonnonympäristö	4
3.2.4 Kulttuuriympäristö	5
3.2.5 Huomioon otettavat tekijät.....	5
3.3. Toimenpiteet	6
3.3.1 Maisemanhoito.....	6
3.3.2 Kulttuurihistorian säilyttäminen ja esille tuominen	6
3.3.3 Käyttäjien tarpeisiin perustuva infra	7
3.3.4 Toiminnan kehittäminen saarella.....	7
3.3.5 Investointiehdotukset	8
3.3.6 Markkinointi	11
3.3.7 Yhteistyö.....	11
3.3.8 Kaavoitus, luvat ja vastuut.....	12
3.4 Yhteenveto: toimenpiteet aikataulutettu, resurssit ja haasteet.....	12
4. Viiden vuoden visio	20
5. Havainnot ja pohdinnat	20

1 Kehittämiskonseptin kohde: Kemin Laitakari

Laitakari on Kemin edustalla sijaitseva saari, jolle perustettiin vuonna 1862 höyrysaha. Saha oli suomessa viides höyrysaha, Kemin kaupunki perustettiin vasta 7 vuotta myöhemmin, vuonna 1869. Aikanaan Euroopan suurimpiin kuulunut saha loi Laitakariin ja viereiselle Juurakon saarelle tiiviin yhteisön asuinalueineen ja kouluineen. Sahayhdyskunta koostui toiminnan huippuvuosina 300 – 400 työntekijästä. Laitakarin saari oli pitkälle 1900-luvun puoliväliin asti iso kylä, jossa oli parhaimmillaan 350 asukasta. Työnjohtajat, sahan hoitajat ja työväestö asuivat pääosin Laitakarissa sekä vieressä sijaitsevassa Juurakon saarella. Saaresta löytyi muun muassa kauppa ja Juurakossa sijaitsi 1901 – 1952 Laitakarin oma kansakoulu.

Saha paloi toimintansa aikana useampaan otteeseen, viimeisen tulipalon jälkeen toiminta loppui vuonna 1939. Asutusta saarella oli vuoteen 1966 saakka, jonka jälkeen luonto on uudelleen valloittanut saaren. Vaikka saari oli vielä 70-luvulla täysin puuton, historiallinen Laitakari on nykyään metsittynt.

2 Kehittämistarpeen perusteet

Meri-Lapin vahvuus ja identiteetti löytyvät alueen menneisyydestä. Tähän kuuluvat sekä kulttuurihistorialliset että teollisuuden merkittävät piirteet. Kemin kaupunki sai alkunsa puuteollisuuden nousussa, on 146 vuodessa nähnyt monipuolista yhteiskunnallista kehittymistä ja on nykypäivänä edelleen vahvasti sidoksissa teollisuussektoriin.

Laitakarin merkitys Kemin kaupungin syntyprosessissa on ainutlaatuinen. Saarella on ollut vajaan sadan vuoden ajan keskeinen rooli kaupungin sosiaali- ja elinkeinoympäristössä. Tämän vuoksi saaren historiallisesti tärkeä luonnon- ja kulttuuriympäristöön säilyttämisen ja vaalimisen arvoinen.

Meri-Lapissa on viime vuosina panostettu vilkkaan talvikauden lisäksi erityisesti kesämatkailun kehittämiseen. Tähän prosessiin kuuluu jatkuva pohdinta, miten Meri-Lappi erottuu muusta Lapista ja miten merellisyyttä voisi hyödyntää alueen matkailun profiloinnissa. Olemassa olevat talvivetonaulat ovat osoittaneet, että menestys on mahdollista, jos tuote tai palvelu on ainutlaatuinen ja vahvasti juurtunut alueen identiteettiin. Luonnollinen jatko tälle on siis matkailun laajentaminen muille vuodenajoille. Juuri tästä löytyy Laitakarin suuri potentiaali: saaresta on mahdollista kehittää **aito** matkailu- ja virkistyskohde, jossa esitellään Meri-Lapin monipuolista menneisyyttä, alueen **kulttuurihistoriallisia** vaiheita (työväenliike, salakuljetus, pirtu) ja sen perinteitä. Käynti Laitakarissa yhdistää tähän myös **luonnon ja merellisyyden, sisältäen siten kaikki Meri-Lapin vahvuudet**.

Veneily- ja vesiharrastus on Kemissä hyvin vireää. Erityisesti nuorten purjehduskoulutukseen panostetaan. Meri-Lapin ainoa melontakeskus sijaitsee Kemissä ja lähialueen saaristosta löytyy huomattava määrä mökkejä. Siihen liittyen alueella liikkuu paljon vapaa-ajan veneilijöitä ja harrastuskalastajia. Kemin sisäsatamassa operoi kaksi risteilyvarustamo. Laitakarin saaren kehittäminen tukee ja virkistää tätä tärkeää osaa paikalliskulttuurista entistä enemmän.

Saaren omistaa Kemin kaupunki eli kemiläiset itse. Kulttuuri- ja luonnonympäristön säilyttäminen vaatii harkinnalla toteutettua, suunniteltua hoitoa ja hyödyntämistä, jossa virkistys- ja matkailukäyttö ovat hyvässä tasapainossa.

3 Kehittämissuunnitelma

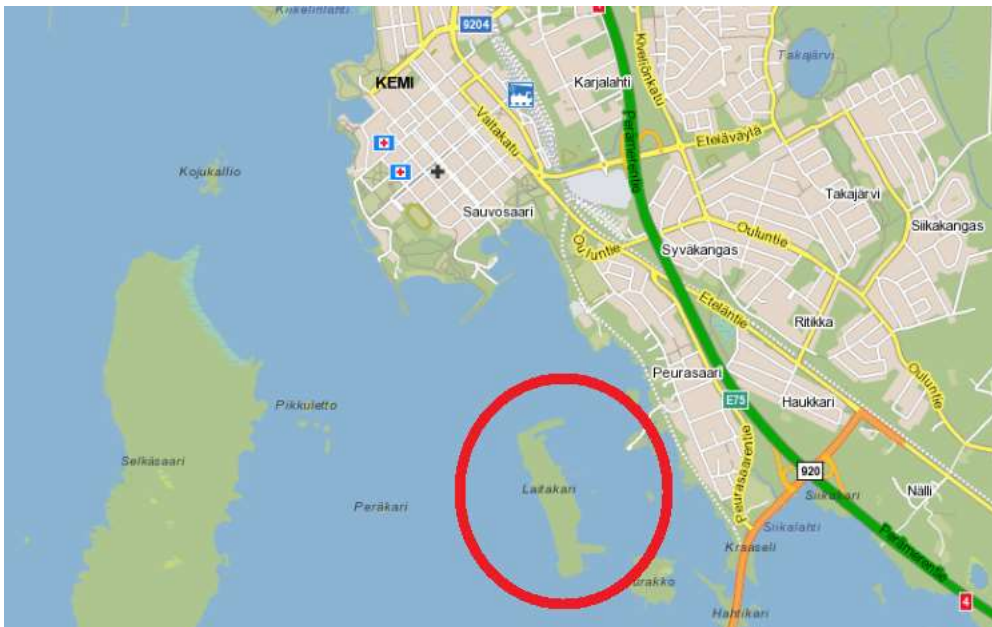
3.1. Ylätavoite

Laitakarista tulee vuoteen 2022 mennessä alueen merkittävä ympärivuotinen virkistys- ja matkailukohde.

3.2 Laitakarin nykytilanne

3.2.1 Sijainti, koko ja saavutettavuus

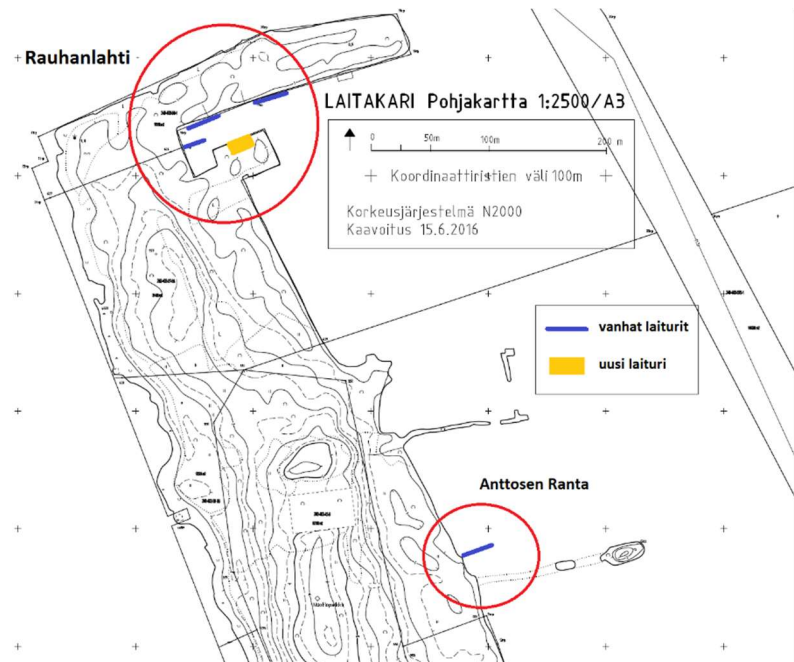
Laitakari sijaitsee Kemien edustalla, Peurasaaren kaupunginosan länsipuolella. Lyhin välimatka Laitakarista mantereelle (Peurasaaren Kalkkinokka) on vain liki 400m, välimatka saaren pohjoispäästä (Rauhanlahti) Kemien sisäsatamaan on vajaat 3 km. Laitakari on noin 935 m pitkä ja 110 m – 200m leveä. Pinta-ala on 19,62 ha.



Vesistö saaren ympärillä on monin paikoin hyvin matala. Erityisesti länsiranta on hyvin loiva. Laitakarin itärannan ja Kraasselin sillan välillä kulkee väylä, jonka syvyys on 1,5 m. Laitakarin Juurakon välillä ei ole merkittävä väylää.



Saaren olemassa olevat laiturit sijaitsevat Rauhanlahdessa (kolme tyydyttävässä kunnossa olevaa ponttoonilaituria ja yksi uusi kiinteä laituri, mm. matkustajaveneitä varten), sekä myös tyydyttävässä kunnossa oleva laituri keskisaaren itärannassa (ns. ”Anttosen ranta”).

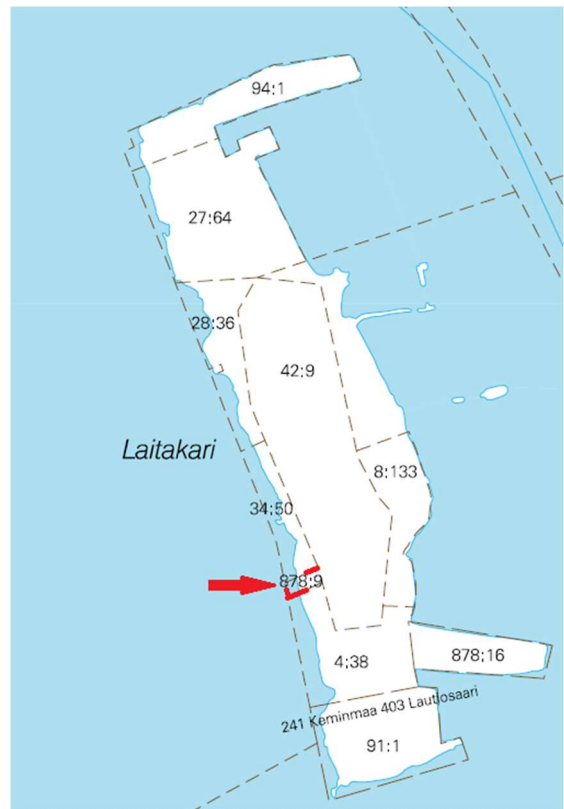


3.2.2 Kaavoitus ja tilojen omistussuhteet

Alueella on voimassaoleva oikeusvaikutteinen yleiskaava. Laitakari on osoitettu osayleiskaavassa matkailupalvelujen alueeksi merkinnällä (RM-1): ”Matkailua palvelevien rakennusten korttelialue. Alue on kulttuurihistoriallisesti merkittävä. Sillä olevien entisen rakennusten ja niiden pihapiirien ominaispiirteet on säilytettävä. Alueelle rakennettavien uudisrakennusten on sovittava vanhaan rakennuskantaan massoittelemalla, rakennusmateriaalien ja värityksen osalta.”

Alueella sijaitsee maankäyttö- ja rakennuslailla suojeltu kohde kaavamerkintä sr 87 Laitakarin sahan rauniot. Rakenteita ei saa kaavamääräyksen mukaan purkaa. Uudisrakennukset tulee tyyliltään ja sijainniltaan soveltua ympäristöön. Alueella on rakennusoikeutta yhteensä 500 kerrosneliötä. Uudisrakennusten etäisyys rantaviivasta on oltava vähintään 25m ja kastuvien rakenteiden korkeustason tulee olla 263 cm (N2000).

Saaressa ei ole asemakaavaa. Suurimman osan saaresta omistaa Kemin kaupunki. Ainoastaan tila 240–403-878-9 on yksityisomistuksessa.



3.2.3 Luonnonympäristö

Laitakarista löytyy poikkeuksellista kasvillisuutta ja maaperää (kivimateriaalia). Saaren luonto muodostuu muutamasta pääalueesta, joilla kaikilla on omat erityispiirteensä. *Rauhanlahti* on maisemaltaan rauhallinen ja harmoninen suojasatama, pitkä kapea lahdeke rimamöljien välissä saaren koillisosassa. Siellä on kaksi vanhaa ponttoonilaituria ja yksi uusi, kiinteä laituri. Rauhanlahti on maisemallisesti kaunis ja mieleen

jäävä, helppokulkuinen portti saareen. Rimamöljä on taustana tärkeä osa sataman maisemakokonaisuutta. Sieltä avautuu kaukomaisema merelle.

Saaren koskemattomat luontoalueet sijaitsevat sekä saaren eteläpäässä että saaren pohjoispuolella *baanan* molemmin puolin. Alueella sijaitseva polkujen muodostama risteysalue on tärkeimpiä alueita Rauhanlahden ja Laitakarin maisemassa ja saarella kulkemisen aloitus kohtana. Saaren keskiosassa yhtenäinen koivikko muodostaa puistomaisen vaikutelman. Harvinainen kasvillisuus ja hyötykasvit (esim. vadelma) löytyvät saaren laelta, jossa kohtaavat luonto ja menneet asutus.

Saaren eteläpäässä sijaitseva minikokoinen *hiekkaranta* on saaren maisemallinen helmi. Se on kolmionmuotoinen, pituudeltaan noin 7 m. Syrjäinen sijainti varmistaa paikan rauhallisuuden ja erityislaatuisuuden vaikutelman. Saaren kaakkoispäässä on koivuvaltainen *rimamöljä*, jonka pohjoisreunalla kulkee rantapolku nokalle asti. Sieltä avautuu näköala saaren itärannan puolelle ja läheiseen Juurakon saareen etelässä. Saaren eteläpäässä on suojaisa harmaiden puunkappaleiden täyttämä *Kaakonlahti*. Se on maisemallinen näyte Laitakarin sahanhistoriasta ja sen kauttaaltaan puunpalojen täyttämistä rannoista.

3.2.4 Kulttuuriympäristö

Meri-Lapin vahvuus ja identiteetti löytyvät alueen menneisyydestä. Tähän kuuluvat sekä kulttuurihistorialliset että teollisuuden merkittävät piirteet. Historia on ollut 1800-luvulle asti tiiviisti kiinni puuteollisuudessa. Siihen liittyvät perinteet ja ammattitaito ovat alueen identiteetin ytimessä. Suomen viides höyrysaha loi Laitakariin ja viereiselle Juurakon saarelle tiiviin yhteisön asuinalueineen ja kouluineen. Laitakarin saari oli pitkälle 1900-luvun puoliväliin asti iso kylä, jossa oli parhaimmillaan 350 asukasta: kaikki työnjohtajat, sahan hoitajat ja työväestö asuivat pääosin Laitakarissa sekä vieressä sijaitsevassa Juurakon saarella. Elämä oli melko vilkasta jo ennen toista maailmansotaa. Saaresta löytyi muun muassa kauppa ja Juurakossa sijaitsi 1901 – 1952 Laitakarin oma kansakoulu.

Saarella on sen toimintavuosilta jäljellä sekä sahan että asuinrakennusten perustuksia: sahan, savupiipun, kuivaamon, polttoainevaraston, konttorin, suojeluskunnan, kaupan, saunan, sekä ainakin kolmen asuintalon. Saaren pohjois- ja eteläpää on rakennettu kokonaisuudessaan erilaisten rimamöljien päälle.

Kulttuurihistorian näkymättömiin seikkoihin kuuluvat mm. saarella toiminut hyvin aktiivinen työväenliike. Karjalaisten pakolaisten saapuminen saarelle vuonna 1922 toi mukanaan vastakkainasettelun, joka vaati sopeutumista puolin ja toisin. Nämä seikat yhdistävät Laitakarin historian myös tähän päivään.

Laitakarin historia on kattavasti esillä ”Laitakari, sahan ja leivän saari”-kirjassa.

3.2.5 Huomioon otettavat tekijät

Kaupungin ja Perämeren ystävät ry:n välillä on voimassaoleva vuokrasopimus lampaiden laiduntamista koskien vuoteen 2021 saakka. Sopimuksen ehdot on otettava huomioon saarelle suunnitelluissa toiminnoissa. Sopimukseen on kuitenkin myös kirjattu,

- ettei alueella ”saa harjoittaa sellaista toimintaa, joka...estää alueen käyttämistä virkistysalueena” (§9)
- että ”mikäli kaupunki tarvitsee aluetta yleiskaavan mukaiseen käyttöön ennen vuokrasopimuksen päättymistä, on kaupungilla oikeus irtisanoa sopimus kesken sopimuskauden kolmen kuukauden irtisanomisajalla” (§6)

Laitakarissa ei ole asemakaavaa. Jos saarella suunnitellaan rakentamiseen liittyviä toimenpiteitä, tulee selvittää, riittääkö niihin toimenpidelupa. Kaavoitusasiaa käsitellään tarkemmin kohdassa 3.3.8.

Tällä hetkellä saarella ei ole sähköverkkoa, eikä juoksevaa vettä. Saniteettitiloina toimivat kaksi puuceetä (yksi kompostoiva).

Saaren saavutettavuudessa on otettava huomioon kelirikon aika.

3.3. Toimenpiteet

3.3.1 Maisemanhoito

Saaren maisemanhoito perustuu tehtyyn suunnitelmaan (kts. liite). Tällä hetkellä saari toimii lampaiden paimentamisalueena, sekä virkistys- ja matkailukohteena. Suositeltujen toimenpiteiden ja saaren kehittämisen tavoitteena on löytää tasapaino näiden kahden; luonnon erityislaatuisuuden säilyttämisen ja vierailijoiden tarpeiden välillä. Saaren monipuolisuuden kannalta suositeltavaa on joidenkin alueiden koskemattomuus ja kulttuurihistoriallisen ympäristön hienovarainen esille tuominen. Tämä tarkoittaa pääsääntöisesti pääpolkujen ja raunioiden ympäristön harkittuja raivaustöitä. Maisemanhoito ja lampaiden paimentaminen lisää saaren turvallisuutta, punkkikanta vähenee ja raunioihin tutustuminen on turvallista. Paikallisilta on myös tullut toiveita vadelmapensaiden säilyttämisestä. Edellä mainitut maisemanhoito-toimenpiteet vaativat vuosittain minimissään 4 henkilötyökuukautta.

3.3.2 Kulttuurihistorian säilyttäminen ja esille tuominen

Laitakarilla on alueen historiassa merkittävä rooli. Siihen yhdistyvät monet ammatit (uitto, sahuri, taaplari, tälläri jne.), teollisuuden kehittyminen, työväenliike ja väestönmuutokset (karjalaiset). Olemassa olevien tarinoiden esille tuominen on tärkeää, mutta myös haasteellista. Tämä vaatii jäljellä olevien konkreettisten jäännösten, kuten esineiden ja raunioiden esille tuomisen, mielellään yhteistyössä historiallisen museon kanssa. Erityisesti on pohdittava varsinkin saaren eteläpään rimamölgien esille tuomista. Saareen liittyvistä tarinoista on jo entisten asukkaiden kanssa toteutettu sekä ääni- että videotallenteet. Seuraava askel onkin yhdistää nämä tarinat niihin liittyviin paikkoihin. Saarella on myös monenlaisia mahdollisuuksia esitellä kulttuurihistoriallisesti merkittäviä paikkoja. Kuvat ja faktat, historiaan keskittyvä esite, esittelytilat jäljellä oleville esineille ja sähköiset mediat (majakat, nettisivut) tuovat saaren tarinaa lähemmäksi ja käsinkosketeltavammaksi. Pitkällä tähtäimellä tavoitteena voisi olla ulkomuseotyyppinen ympäristöjälleenrakennettuine rakennuksineen, ammatteineen ja arkielämään liittyvine toimintoineen.

Konkreettisia toimenpiteitä (kts. myös 3.3.3 – 3.3.5)

- raunioiden esille tuominen harkittujen raivaustöiden avulla
- selkeästi merkityt, turvalliset ja helppokulkuiset alueet
- uusi polku saaren luoteisrannalla sijaitsevalle pumppaamon betonirakenteelle, jonka päälle mahdollisuus rakentaa näköalatorni (kts. karttaote ja kuva, 3.3.5)
- saaren vaikuttavin, eteläpään rimamölgä on tällä hetkellä vaikeasti saavutettavissa ->parhaan näkymän saavuttamiseksi rimamölgälle tulisi vieressä olevaan lahteen rakentaa näköalataso (visualisointi ja kuva, kts. 3.3.5)
- painetut ja sähköiset teemakartat saaresta (luonto, kulttuuriympäristö), nettisivut, majakat(esimerkit liitteenä)
- lisätietoa raunioiden historiasta ja merkityksestä paikan päällä (kyltit, majakat), yhdistettyinä ääni- ja videonauhoituksiin
- "Laitakari – Sahan ja leivän saari" kirjan kääntäminen englannin kielelle
- jälleenrakennetut tilat, esim. tapulin, suulin tai asuintalon näköiset, joissa esittelytila, perusinfra-tilat (kahvila, ruokasali, wc:t tms.)
- tilat ja tapahtumat, joissa esitellään menneisyyden ajan ammatteja ja elämää

3.3.3 Käyttäjien tarpeisiin perustuva infra

Laitakarista kehitetään ylläpitoon mukaisesti virkistys- ja matkailukohde. Saaren käyttäjien infraan liittyviä tarpeita ovat

1. Kulkuyhteys niille, joilla ei ole venettä. Tällä hetkellä olemassa on yksi vaihtoehto, mutta erittäin tärkeää on varmistaa yhteys myös tulevaisuudessa. Erilaisia vaihtoehtoja käsitellään kohdassa ”investointiselvitykset”
2. Turvalliset laiturit kävijöille lisäävät viihtyisyyttä. Tukevat, kaiteelliset ja toimivat alustat ihmisten ja tavaroiden siirtämiselle veneeseen ja veneestä pois. Rannalla liikkumiseen ja oleskeluun kulkusiltoja ja portaita. Ponttoonilaitureiden kunnossapitoon on varattava joka kevät tarpeellinen määrä työtunteja.
3. Saniteettitilat. Tällä hetkellä saarella on kaksi wc:tä, joista toinen kompostoiva. Lisää saniteettitiloja tarvitaan, myös matkustajavenelaiturin lähistölle vähintään kaksi.
4. Laavut. Saarella on olemassa kaksi laavua, joiden kunnosta ja ylläpidosta on jatkossa myös huolehdittava. Ainakin yhden laavun ympärille olisi suositeltavaa rakentaa aita lampaiden loitolla pitämiseksi.
5. Katettu tila ja varasto. Laavu ei tarjoa suojaa isommille ryhmille. Tämä on tärkeää sekä keskisaarella että matkustajalaiturissa kuljetusta odottaville. Saaren ylläpidossa tarvittaville materiaaleille/työkaluille tarvitaan varasto, jonka rakentaminen olisi lähinnä kaupungin tehtävä.

3.3.4 Toiminnan kehittäminen saarella

”Minä olen ihastunut Tampereella olevaan Viikinsaareen. Vanha rakennus, laivojen reittiliikenne, jäätelökioskia, grilli, kahvila. Paljon nurmikenttiä loikoiluun tai pelailuun, lentopallo/beachvolley-kenttiä, uimaranta, lenkkipolkuja, esiintymislava ym ym. Voit viettää siellä koko päivän tai vain tunnin.

Ei ehkä sovi sellaisenaan Laitakariin, mutta tuossa saarella on elämää ja monenlaista tarjottavaa. Paikat säilyvät melko siistinä väkimäärästä huolimatta, aurinkoisena päivänä satoja ihmisiä, myös omilla veneillä.”

Jotta saari herättäisi jatkossakin kiinnostusta, on sieltä löydettävä myös muuta kuin perusasiat (luonto, olemassa oleva kulttuuri). Nähtävyyksien ja saaren historian käsinkosketeltavaksi tuominen tapahtuu ideoimisen ja kehittämisen kautta. Paikallisten ihmisten ja yritysten mukaan ottaminen on tässä prosessissa oleellinen tekijä. Seuraavat ehdotukset perustuvat marraskuussa 2016 pidettyyn työpajaan, alueen asukkaiden keskuudessa suoritettuun kyselyyn, sekä muihin hankkeen aikana esille tulleisiin ajatuksiin. Yleinen mielipide on, että saaresta pitäisi löytyä monipuolisia toimintamahdollisuuksia. Aina on kuitenkin mietittävä kenelle tapahtumat/ohjelmalvelut kohdistetaan (nuoret, luonnonystävät jne.)

1. Tapahtumat/paikallisten aktiivinen osallistaminen

- tanssit (laituritanssit, juhannustanssit)
- ruokatahtumat (perinneruokapäivät, sesongin mukaiset teemat)
- luontoaiheiset tapahtumat
- työpajat, joissa esitellään eri ammatteja ja työtapoja
- Laitakarin ympäristö
- vuosittaiset historiaan liittyvät teematapahtumapäivät (sahan kuvaus 1925, tulipalo 1894)

2. Ohjelmalvelut

- opastetut saarikierrokset
- tarinankerronta (tunnelmointia laavulla, satutuokiot lapsille)
- tematisoidut tarinakierrokset suomeksi ja muilla kielillä

- vuodenaikojä noudattelevat luontoretket (linnut, kasvillisuus, meri)
- veneretket; kajakkiretket saarelle ja viereiselle Juurakon saarelle
- soutuvenevuokraus saaren itäpuolelle saaren ja mantereen väliselle vesistölle.

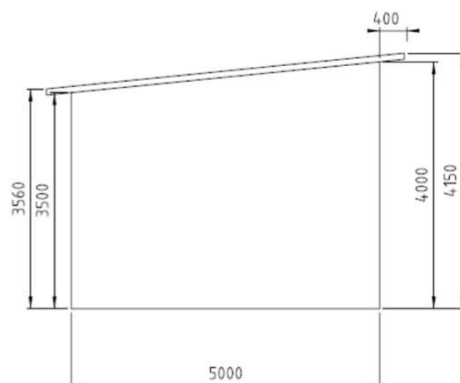
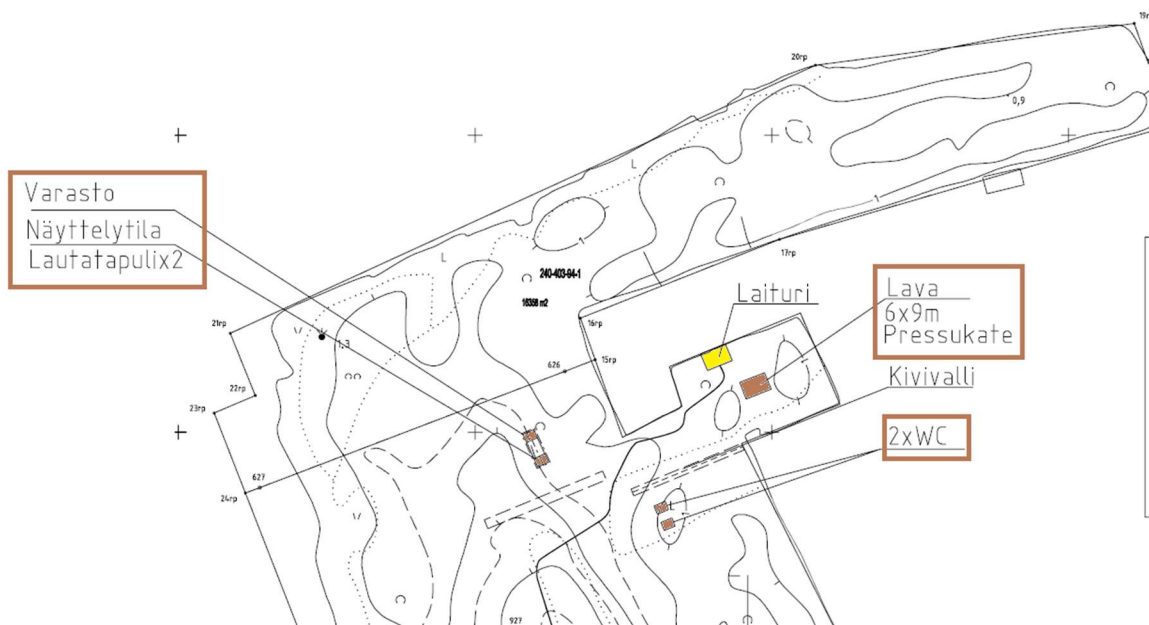
3.3.5 Investointiehdotukset

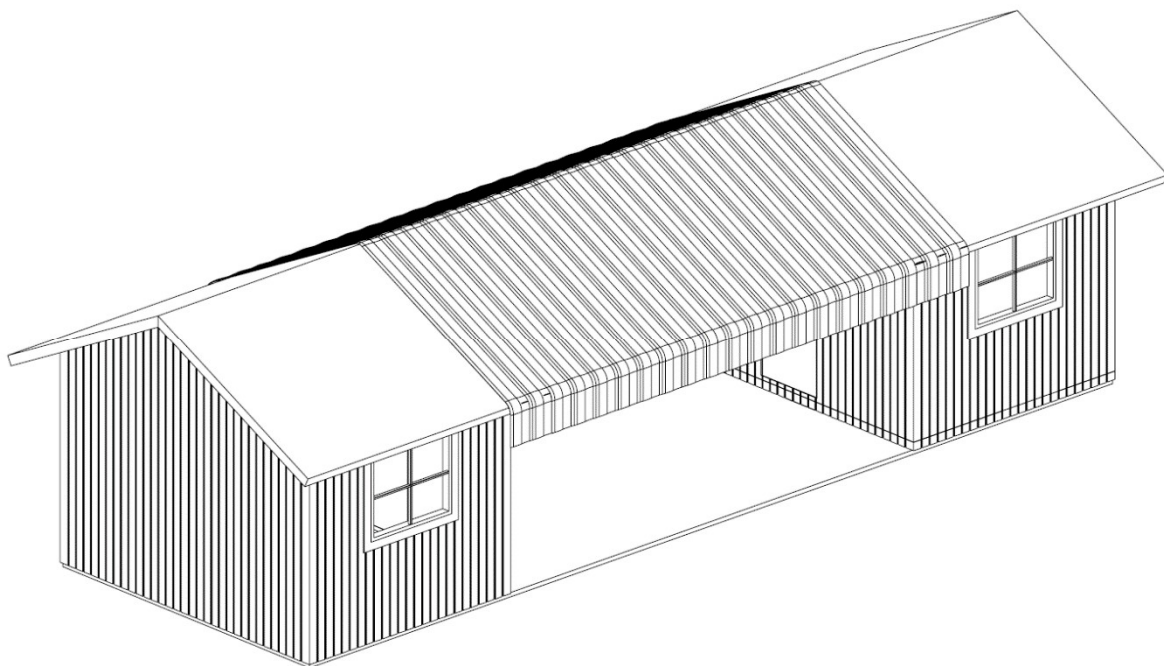
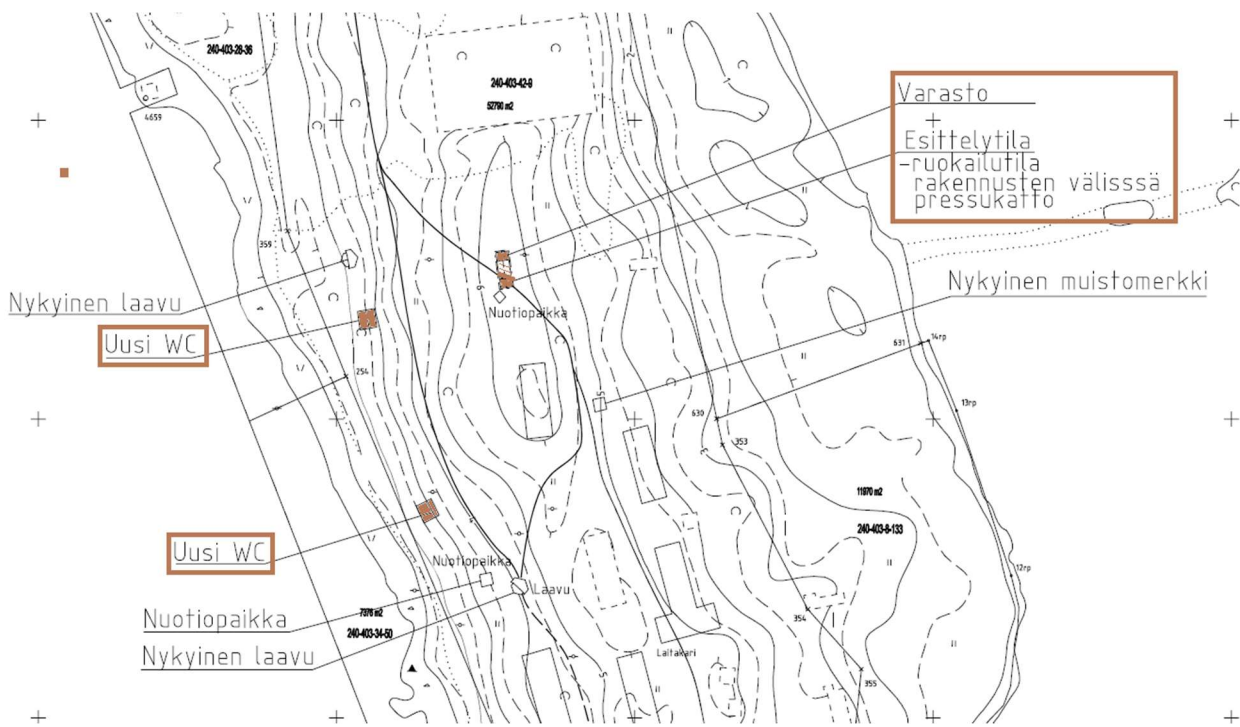
1. Kulkuyhteys

Hankkeen aikana ilmaantunut jo yksi ns. julkinen, kausiluonteinen, säännöllinen veneysteys, mutta muitakin vaihtoehtoja tulisi pohtia. Kaupungin rooli kulkuyhteyksien tukemisessa on tärkeä, sillä saari on myös virkistyskohde. Lisävaihtoehtoina on esitetty lossia ja köysirataa. Näihin hankkeisiin liittyy kuitenkin paljon kysymyksiä. Lossin todennäköisin lähtöpiste olisi Kalkkinokalla, jonne johtavalla kulkureitillä sijaitsee tasoristeys. Lisäksi parkkialuetta ei käytännössä ole. Nämä ovat seikkoja, jotka tulisi selvittää ja ratkaista yhdessä Kemlin kaupungin kanssa. Köysirata liittyisi läheisesti Laitakarin historiaan, mutta olisi iso investointi, jonka kannattavuutta tulisi tarkkaan pohtia.

2. Kevytrakenteiset tilat

Saaren virkistys- ja matkailukäyttö edellyttää tietyn tasoiset tilat, jotka mahdollistavat toiminnallisuuden. Varasto- ja esittelytiloihin, wc:ihin ja katettuun ruokailu tms tilaan on olemassa olevat piirustukset. Suunniteltujen tilojen ulkonäön tulisi noudatella saaren historiallista ilmettä. Esimerkiksi Kemlin historiallisesta museosta löytyy Laitakarinkin ilmeeseen sopiva tapulijulkisivu. Rahoitusvaihtoehtoja näiden toteuttamiseksi on kuitenkin tutkittava.





3. Historian erilaiset esittelymahdollisuudet

Hankkeen aikana saarelle pystytetyt kymmenen kylttiä historiallisine kuvineen auttavat hahmottamaan saaren mennyttä elämää. Seuraava askel voisi olla kuvien yhdistäminen sähköisen majakan teknologiaan. Älypuhelimeen ladattava sovellus antaa kohteesta tietoa, joka voi olla kuvia, videoita tai ääninauhoja. Kohde herää henkiin ja konkretisoituu vierailijoille. Hankkeen aikana on toteutettu ääni- ja videotallenteita. Tietty määrä aineistoa löytyy, mutta toteuttaminen vaatii

rahoituksen. Investoinnin ei alkuvaiheessa tarvitse olla suuri, vaadittava teknologia ei ole kohtuuttoman hintaista.

Historiallisten jäännösten, paikalliskylttien ja luonnon ympärille luoduilla teemapoluilla on mahdollista tuoda tutuksi esim. sahaa, uittoa, merenkulkua, asumista ja yhteisöä. Teemapolut voisivat koostua edellä mainituista kylteistä ja majakoista, mutta myös interaktiivisista elementeistä.

4. Sähkö-, vesi-, ja jätevesijärjestelmä

Olemassa olevien kaivojen uudelleen käyttöönnottoa tulisi tutkia. Sähkön kohdalla kyseeseen tulevat lähinnä aurinkopaneelit tai generaattori. Yhtenä vaihtoehtona voisi toimia kaasu. Jo käytössä oleva, toimiva esimerkki tästä löytyy Hailuodossa toimivasta panimosta. Päälinja mantereelta olisi luultavimmin liian kallis ratkaisu.

5. Laajemmat rakennuskokonaisuudet

Pitemmällä aikavälillä saarelle voisi kuvitella myös suurempia kokonaisuuksia. Tämä edellyttää kuitenkin, että saari on paikallisesti ja myös laajemmin tunnettu ja että sillä on jo olemassa oleva perusvierailijajoukko. Suunnitelmissa on erityisesti otettava huomioon saaren luonnon- ja kulttuurihistorian herkkä tasapaino. Näihin kokonaisuuksiin voisivat lukeutua esimerkiksi:

- näköalatorni (esimerkiksi entinen pumppaamo, kuva alla) ja vähän korkeampi näköalatorni entisen savupiipun kohdalle
- lisää nuotiopaikkoja vedentuntumaan (esimerkiksi länsirannalle tai Juurakkosuulin päähän)
- eteläisen rimamöljän näköalapaikka (kuva seuraavalla sivulla)
- erilaisia saaren ammatteja esittelevä työpajakuja
- jälleenrakennettu osa sahasta
- asuintalo, johon ravintola, kokous- ja esittelytilat (esim. luontokeskustyyppisesti, kuten Liminganlahdella)
- saunakokonaisuus, jonka julkisivu heijastelee 1920- lukua, mutta sisältää nykyajan mukavuudet

Pumppaamo: potentiaalinen näköalatorni. Tornin sisällä esittelytila / vanhoja valokuvia.
Tornin halkaisija on noin 5m.



Etelämpään rimamöljä: saaren vaikuttavin rimamöljä ei pääse turvallisesti katsomaan, kävijät täytyy astua rimojen päälle, jotka kelluvat lahdessa. Näköalataso tulisi rakentaa möljän vastapäätä.



Jotta mahdollisimman monella olisi mahdollisuus saarella vierailuun, on rakennuksia ja kulkuväyliä suunniteltaessa otettava huomioon esteettömyys.

Yksityiskohtaista selvitystä näistä ei ole tehty, mutta osa toimenpiteistä vaatii asemakaavan.

3.3.6 Markkinointi

Tehokas markkinointi edellyttää erottuvuutta. Siihen liittyen täytyy tarkkaan miettiä, miten Laitakari halutaan tuoda esille. Yksi vaihtoehto voisi olla saaren identifiointi oman hahmon kautta. Historiaan pohjautuva tunnistettava ja hyvin erottuva hahmo voisi olla esimerkiksi sekä patsaana Rauhanlahdessa että läsnä saaren tapahtumissa kostyymeineen.

Merkittävässä osassa markkinointia on yhteistyö paikallisten toimijoiden kanssa (esim. Taxari, Sea Lapland Safaris, Kemin Matkailu Oy), tavoitteena erityisesti ohjelmalvelupakettien suunnittelu ja myynti. Lupaava kokonaisuus, johon Laitakari sopii erinomaisesti, on Kemin kaupungin kaavailema teollisuusmatkailuteema. Tämän lisäksi huomioitava on säännöllinen uutisointi sekä paikallisten että valtakunnallisten medioiden kautta (radio, tv, printtimainonta).

Laadukkaasti toteutetut, kattavat ja jatkuvasti ajantasaiset nettisivut, tematisoidut esitteet (luonto, työhistoria, yhteiskunta) eri kielillä, sekä sosiaalisen median kanavat ovat keskeisessä asemassa saaren markkinointia suunniteltaessa.

3.3.7 Yhteistyö

Toimintaideat ja markkinointi perustuu yhteistyöhön. Tärkeää on muistaa, että saaren omistaa Kemin kaupunki eli kemiläiset itse. Jotta saaresta voisivat nauttia mahdollisimman monet, tulisi virkistyskäytön olla maksutonta. Erilaiset toiminnot vaativat kuitenkin ylläpitoa, esimerkiksi puita laavuille. Tämä onnistuu vain, jos kemiläiset yhteisöt osallistuvat työhön. Koordinoijan rooli tulisi tässä olla kaupungilla, kun taas matkailun puolella yhteistyön tulisi tapahtua yritysten välillä.

3.3.8 Kaavoitus, luvat ja vastuut

Toimenpideideat ja rakenteelliset muutokset tulee toteuttaa yleiskaava huomioon ottaen. Asemakaavaa saarella ei ole ja asemakaavaprosessi voi kestää vuosia. Jos saarella suunnitellaan rakentamiseen liittyviä toimenpiteitä, tulee selvittää, mikä on mahdollista.

Ohjelmapalvelujen ja tapahtumien järjestäminen edellyttää osallistujamäärästä/toiminnasta riippuen asianmukaiset luvat. Näissä asioissa täytyy muistaa asioida sekä Perämeren ystävät ry:n että Kemin kaupungin kanssa. Jos Laitakarissa ja viereisellä saarella järjestetään jatkossa säännöllisesti tapahtumia, tulisi selvittää, mikä olisi tehokkain tapa lupien hankkimisessa ja kuka prosessista huolehtii. Tähän perustuen voisi miettiä, olisiko aiheellista perustaa organisaatio, joka hallinnoi Laitakarin asioita.

Ohjelmapalveluyrityksillä on omat vastuuvakuutuksensa. Tärkeää on myös pohtia, mitkä ovat vastuut omatoimimatkailijoiden kohdalla.

3.4 Yhteenveto: toimenpiteet aikataulutettu, resurssit ja haasteet



A Toistuvat ylläpitotoimenpiteet

Toimenpide	Ajankohta / aikaväli	Resurssit / edellytykset	Valmistelu / haasteet / tavoitteet
Maisemahoito (ylläpitöraivaus) <ul style="list-style-type: none"> • laituri- ja laavualueet, • polut • raunioiden ympäristö 	vuosittain	<ul style="list-style-type: none"> • 4 henkilökuukautta / vuosi 	kuka hoitaa / kuka palkkaa työvoiman?
Laitureiden kunnossapito ja turvallisuus	vuosittain	<ul style="list-style-type: none"> • 3 henkilöviikkoa / vuosi • koneisto (veneet) / apuvälineet 	<ul style="list-style-type: none"> • päätavoite: käyttäjien turvallisuus • lisätavoite: sopivia laitureita erilaisille vesialuksille • kuka hoitaa / kuka palkkaa työvoiman?
Raunioiden, rimamölgien ja rantaviivan turvallisuus sekä säilyttäminen	vuosittain	<ul style="list-style-type: none"> • maisemanhoidon yhteydessä • museovirasto yhteistyökumppanina? 	<ul style="list-style-type: none"> • jatkuva raunioiden ympäristön tarkastus • riski-alueiden tunnistaminen (peitetyt kellarit, kaivot, epävakaat betonijäljet tms.) • rimamölgien ja rantaviivan turvallisuus
Saarten pää-alueiden rajoittaminen: <ul style="list-style-type: none"> • luonnon erityislaatuisuuden säilyttäminen • hyötykäyttö (esim. lampaat) • kulttuurihistorian esille tuominen (rauniot, rimamölgät) • vierailijoiden tarpeet (virkistys- ja matkailu) 	jatkuvasti	<ul style="list-style-type: none"> • Säännölliset keskustelut/palaverit kaikkien osapuolien kanssa. • Rakenteelliset ratkaisut (aidat, näköalatasot tms.) 	<ul style="list-style-type: none"> • tasapainon löytäminen

B Perusinfran laajentaminen ja muu investointiehdotukset

Toimenpide	Ajankohta / aikaväli	Resurssit / edellytykset	Valmistelu / haasteet / tavoitteet
Laitureiden monipuolisuus ja turvallisuus	2018/2019	<ul style="list-style-type: none"> • ponttoonilaiturien peruskorjaus • toimenpidelupa? • yhteistyö Meripelastusseura? 	<ul style="list-style-type: none"> • rahoitus • tavoite: turvalliset laiturit myös pienemmälle vesialuksille
Selkeät viitat polkujen varrella ja alueiden välillä	2018/2019	<ul style="list-style-type: none"> • Kemin Laitakari ry? 	<ul style="list-style-type: none"> • rahoitus • viittojen ulkonäkö / yhtenevä ilme koko saarelle
Saniteettitilat <ul style="list-style-type: none"> • 2 uutta WC Rauhanlahden alueella 	2018	<ul style="list-style-type: none"> • kompostoivat WC:t • vaatii toimenpideluvan kaupungilta 	<ul style="list-style-type: none"> • rahoitus
Laavut ja katettu ruokailutila <ul style="list-style-type: none"> • mahdollisesti aita päälaavun ympäri (lampaat) • katettu ruokatila 	2018	<ul style="list-style-type: none"> • vaatii toimenpideluvan kaupungilta • peruspiirustukset olemassa 	<ul style="list-style-type: none"> • rahoitus • rakennusmateriaalien sponsorointi? • kuka vastaa ylläpidosta?
Lava Rauhanlahden laiturin viereen	2018	<ul style="list-style-type: none"> • vaatii toimenpideluvan kaupungilta • Kemin Laitakari ry:lla on lava 	<ul style="list-style-type: none"> • pohjatyö keväällä 2018 • tanssitapahtumat kesällä
Lisää nuotiopaikkoja vedentuntumaan	2018/2019	<ul style="list-style-type: none"> • hyvin harkittu sijaintien evaluointi • yhteistyössä Perämeren Ystävät ry:n ja Kemin kaupungin kanssa • vaatii toimenpideluvan kaupungilta 	<ul style="list-style-type: none"> • rahoitus • tiedonvälitys kävijöille (esim. nettisivun kautta)

Toimenpide	Ajankohta / aikaväli	Resurssit / edellytykset	Valmistelu / haasteet / tavoitteet
Eteläpään rimamöljän näköalataso	2018/2019	<ul style="list-style-type: none"> • vaatii toimenpideluvan kaupungilta • rakennussuunnitelma • vastuu / työvoima / työjohto? • polun peruskunnostaminen keskisaaresta eteläpään 	<ul style="list-style-type: none"> • rahoitus
Polku entiselle pumppaamolle / näköalatorni	2019	<ul style="list-style-type: none"> • vaatii toimenpideluvan kaupungilta • rakennussuunnitelma • vastuu / työvoima / työjohto? 	<ul style="list-style-type: none"> • rahoitus
Interaktiiviset kohdat polkujen varrella	2019	<ul style="list-style-type: none"> • yhteistyö historiallinen museo, erityisesti Helka Savikuja • yhteistyö koulujen kanssa (peruskoulut, ammattikoulut, AMK) 	<ul style="list-style-type: none"> • leikkimielisiä kokonaisuuksia; "aarrekartta"? • kohderyhmä erityisesti nuoret / koululaiset • "majakka" – teknologia?
<p>Jälleenrakennetut tilat</p> <ul style="list-style-type: none"> • tapulit, suulit → esittelytilat, vanhoja ammattitaitoja esittelevät työpajat • asuintalo → esittelytila, kahvila, ruokasali • sauna • entinen konttoritalo → kokoustila • osa sahaa hallista 	2019/2020	<ul style="list-style-type: none"> • suunnitelma yhteistyössä hist. museon ja mahdollisesti museoviraston kanssa • vaatii mahdollisesti asemakaavan ja rakennusluvan 	<ul style="list-style-type: none"> • vaatii mittavampaa rahoitusta • tarjonnan lisääminen kävijöille: "työpajakuja", sahan toiminnan esitleminen, ruokatarjonta, kokous- ja ryhmäpalvelut • yhteistyössä matkailu- ja muiden yritysten kanssa; ohjelmapalvelut ja tuotepaketit

Toimenpide	Ajankohta / aikaväli	Resurssit / edellytykset	Valmistelu / haasteet / tavoitteet
Sähkö-, vesi- ja jätevesijärjestelmä	2020	<ul style="list-style-type: none"> suunnitelma yhteistyössä Kemlin kaupungin kanssa asemakaava / rakennuslupa? 	<ul style="list-style-type: none"> vaatii mittavampaa rahoitusta
Korkeampi näköalatorni entisen savupiipun kohdalla	2020	<ul style="list-style-type: none"> suunnitelma yhteistyössä Kemlin kaupungin ja hist. museon kanssa 	<ul style="list-style-type: none"> vaatii mittavampaa rahoitusta

C Toiminta saarella

Toimenpide	Ajankohta / aikaväli	Resurssit / edellytykset	Valmistelu / haasteet
a) Toistuvat yleisötapahtumat			
Luontoaiheiset tapahtumat	painopisteet alkukesä ja alkusyksy/syksy	<ul style="list-style-type: none"> yhteistyö Perämeren Ystävät ry, Xenus, muut samankalt. org. maksutonta, paitsi kuljetus? (maksullista → ohjelmapalvelut) 	<ul style="list-style-type: none"> kohderyhmämarkkinointi on tärkeä
Juhannus- ja lavatanssit	vuosittain, 2018/19 alk. 2 lavatanssit / kesä	<ul style="list-style-type: none"> yhteistyö Merike Finland Oy, OK Seilit, paikalliset muusikot/yhtyeet 	<ul style="list-style-type: none"> tehokas markkinointi musiikkivalikoima?
Kulttuuriperinteeseen liittyvät tapahtumat teematapahtumat	vuosittain tärkeät merkkipäivät (tapahtumat saarella)	<ul style="list-style-type: none"> lähde Laitakarin kirja ja perinneryhmän jäsenet yhteistyö historiallinen museo 	<ul style="list-style-type: none"> kuka on järjestäjä? rahoitus

Toimenpide	Ajankohta / aikaväli	Resurssit / edellytykset	Valmistelu / haasteet / tavoitteet
Ruokatapahtumat	kerran vuodessa	<ul style="list-style-type: none"> yhteistyökumppanit? Merihovi? kuka muu? 	<ul style="list-style-type: none"> erikoisteemoja / - ruokia saareen liittyvät ruoat
Musiikki- ja teatteritapahtumat	2019 alkaen	<ul style="list-style-type: none"> yhteistyö paikalliset muusikot/yhtyeet, kaupunkiorkesteri tukea valtakunnallisilta org.? muu infra, lavan lisäksi (katsomo?) 	<ul style="list-style-type: none"> alkuvaiheessa takaaja (jos tappio)?
b) Ohjelmapalvelut (tilauksesta ja yhdistetty yleisötapahtumiin)			
Opastetut yleiset saarikierrokset (kohderyhmille sovelletut)	2018 alkaen	<ul style="list-style-type: none"> yhteistyö Meri-Lapin Matkaoppaat yhteistyö koulujen kanssa (peruskoulut, ammattikoulut, AMK) 	
Tematisoidut saari-/tarinakierrokset	2019 alkaen	<ul style="list-style-type: none"> valmistelu hist. museon kanssa yhteistyö Meri-Lapin Matkaoppaat, perinneryhmät, historian opettajat, teatterihenkilöt/ näyttelijät 	
Vuodenaikoja noudattelevat luontoretket	2019 alkaen	<ul style="list-style-type: none"> yhteistyö Xenus ja samankalt. org yhteistyö paikalliset ohjelmapalveluyritykset 	
Veneretket (kajakilla) saarelle	2018 alkaen	<ul style="list-style-type: none"> yhteistyö Lapinmeren melontakeskus 	

Toimenpide	Ajankohta / aikaväli	Resurssit / edellytykset	Valmistelu / haasteet / tavoitteet
Soutuvenevuokraus saaren itäpuolelle	2018 / 2019 alkaen	<ul style="list-style-type: none"> yhteistyö Prima Rauta? 	<ul style="list-style-type: none"> kuka operoi? pienyrittäjä?
Saaren työ- ja arkielämään liittyvät aktiviteetit <ul style="list-style-type: none"> - tapulin rakentaminen - sepän työpaja - leipominen yhteis"keittiössä" 	2019 alkaen	<ul style="list-style-type: none"> laajempi infra täytyy olla käytettävissä 	<ul style="list-style-type: none"> kuka organisoii / tarjoaa / hallinnoi? paikallisihmisille maksuttomia tapahtumia?
Geokätköily	2018 alkaen		<ul style="list-style-type: none"> täytyy markkinoida aktiivisesti

DMarkkinointi ja oheismateriaalit

Toimenpide	Ajankohta / aikaväli	Resurssit / edellytykset	Valmistelu / haasteet
Saarelle oma hahmo (identifiointi)	2018 / viim. 2019	<ul style="list-style-type: none"> avustajat hist. museo ja perinneryhmät 	<ul style="list-style-type: none"> Kemiläiset pystyvät samaistumaan hahmon kanssa markkinointikelpoinen
Lisäkylttejä raunioiden ja muiden kiinnostavien paikkojen kohdalla	2019	<ul style="list-style-type: none"> vähintään suomeksi ja englanniksi 	<ul style="list-style-type: none"> valmistelu 2018 / apuna hist. museo, perinneryhmät (sisältö) rahoitus

Toimenpide	Ajankohta / aikaväli	Resurssit / edellytykset	Valmistelu / haasteet
Sähköinen tiedotustekniikka raunioiden ja muiden kiinnostavien paikkojen kohdalla: <ul style="list-style-type: none"> - majakat - QR-koodit 	2019	<ul style="list-style-type: none"> • ääni- ja videonauhoitusten käyttö • kylttien sisältö myös e-versiona • linkit taustatietoihin 	<ul style="list-style-type: none"> • sisällön valmistelu • rahoitus
Painetut ja sähköiset teemakartat saaresta <ul style="list-style-type: none"> - luontokohteet - kulttuuriympäristön kohteet - teemapolut 	2019	<ul style="list-style-type: none"> • perusinfra kunnossa • viitat ja lisäkyltit laitettu • polkuverkosto 	<ul style="list-style-type: none"> • sisällön valmistelu • rahoitus
Laitakari-kirjan osittainen käännös ainakin englanniksi	2019		<ul style="list-style-type: none"> • rahoitus
Yhteistyö paikallisten toimijoiden kanssa: <ul style="list-style-type: none"> - tapahtumien järjestäminen - ohjelmapalvelupakettien suunnittelu - markkinointikanavat ja myynti 	jatkuvasti, 2018 alkaen		<ul style="list-style-type: none"> • kuka koordinoi?
Markkinoinnin sopeuttaminen ylemmän tason teemaan, kuten teollisuusmatkailuun	2018/2019	<ul style="list-style-type: none"> • yhteistyö Kemin kaupunki 	
Saaren oma netti- ja Facebook-sivu	kevät 2018	<ul style="list-style-type: none"> • kuka hoitaa? Kemin Laitakari ry? 	<ul style="list-style-type: none"> • kuka maksaa ylläpidon?
Säännöllistä uutisointia sosiaalisen- ja perinteisen median kautta	jatkuvasti	<ul style="list-style-type: none"> • kuka hoitaa? Kemin Laitakari ry? 	

4 Viiden vuoden visio

- Laitakarissa on ympärivuotisia toistuvia tapahtumia
- saarelta löytyy vähintään 5 ohjelmapalvelutuotetta
- saarella vierailee myös kansainvälisiä matkailijoita
- perusinfra kattaa kävijöiden tarpeet ja ylläpitoasiat on järjestetty, myös maisemanhoidon osalta
- julkinen kulkuyhteys saarelle kesäkaudella varmistettu
- laajemmista rakennuskokonaisuuksista kolme on toteutettu ja konkreettiset selvitykset isoista tehty (kaavoitus ja rahoitus)

5 Havainnot ja pohdinnat

Saaren tulevaisuutta ajatellen tärkeää on miettiä, kuka ja miten saarta hallinnoidaan. Yhtenä vaihtoehtona tässä voisi toimia matkailuyritysten ohjelmapalvelujen osuuskunta. Olemassa oleva esimerkki löytyy muun muassa Sallasta, Sallan Poropuistoa operoiva Sallan Osuuskunta Jotos. Asiasta olisi keskusteltava ennen kaikkea Kemin kaupungin kanssa.

Saaren hallinnoinnin osalta oleellista on myös pohtia, mistä ja millaiset rahoitusmallit yleishyödylliseen ylläpitoon löytyvät. Kuinka paljon kaupunki ja saaresta hyötyvät eri tahot ovat valmiita panostamaan tässäkin suunnitelmassa mainittuihin toimintoihin?

Kehittämistyössä ei saa unohtaa Kemin asukkaita. Heidän ajatuksensa ja intressinsä saaren suhteen on otettava huomioon. Mikä on suhde saaren nykymiljöön ja kehittämisen välillä, kuka siitä päättää? Pitäisikö paikallisten tekijöiden lisäksi prosessiin ottaa mukaan myös osaamista esimerkiksi Metsähallituksesta ja Museovirastosta? Päättävöitteena kaikessa tulee joka tapauksessa olla Laitakarin aitouden säilyttäminen.

Kemissä, 30.11.2017

Oskar van Ieperen
Hankevetäjä